



1 (5)

Issuer	Telephone	Date	Revision	Project No
Sten Forsman	+46215489262	210307	3	19101
Mail address	Document No	Document		
sten@cc90.se	2103009	MI – Montageinstruktion CC90-UNUM på plåttak		

Denna montageinstruktion beskriver förfarandet att montera CC90-UNUM på sinusformade, alternativt trapetskorrugerade, plåttak med horisontella skenor. Vid montage med vertikala skenor på sinusformade, alternativt trapetskorrugerade, plåttak hänvisas i tillämpliga delar till 2111001 Montageinstruktion CC90-UNUM på fasad med lodräta skenor. Montageinstruktionen beskriver monterat förenklat och utan materialoptimeringar. Nedan montageinstruktion skall endast betraktas som riktlinje. För en garanterad konstruktion kontaktas CC90 Composite AB.

CC90-UNUM är certifierat för montage i Sverige, Norge, Finland och Danmark.

Förutsättningar

Montaget förutsätter stålplåt tjocklek $\geq 0,5\text{mm}$ eller aluminiumplåt tjocklek $\geq 0,8\text{mm}$

Snözon 1-3, 2st Montageskena horisontell per solpanelsrad. För solpaneler med ett största mått på 1800mm. Avstånd mellan skenorna enligt solpanelproducentens rekommendationer.

Snözon 1-2, 2st Montageskena horisontell per solpanelsrad. För paneler med ett största mått på 2200mm om inte annat rekommenderas av panelproducenten. Avstånd mellan Montageskena enl. panelproducentens rekommendationer.

Snözon >3 kontakta CC90 Composite AB för konsultation.

This installation instruction describes the procedure for mounting CC90-UNUM on sinusoidal, or trapezoidal corrugated, sheet metal roofs with horizontal rails. When installing with vertical rails on sinusoidal, or trapezoidal corrugated, sheet metal roofs refers in applicable parts to Installation instruction 2111001 Montageinstruktion CC90-UNUM på fasad med lodräta skenor..

The installation instruction communicates only a summary and a simplified description. Therefore, the instructions below should only be considered as a guideline. For a guaranteed design, contact CC90 Composite AB.

CC90-UNUM is certified for installation in Sweden, Norway, Finland and Denmark.

Conditions

The installation requires sheet steel thickness $\geq 0.5\text{mm}$ or aluminium sheet thickness $\geq 0.8\text{mm}$.

Snow zone 1-3, Two Montageskena horizontal per solar panel row. For solar panels with a largest dimension then 1800mm. Distance between Montageskena according to the solar panel manufacturer's recommendations.

Snow zone 1-2, two Montageskena horizontal per solar panel row. For panels with a maximum dimension of 2200mm unless otherwise recommended by the panel manufacturer. Distance between Montageskena acc. panel manufacturer's recommendations.

Snow zone > 3 contact CC90 Composite AB for

Adress:

CC90 Composite AB
Nykvarns gård 4
725 98 Västerås

Tel:

+46215489260

E-mail:

info@cc90.se

VAT No:

SE559222-6335-01



2 (5)

Isuer	Telephone	Date	Revision	Project No
Sten Forsman	+46215489262	210307	3	15101
Mail adress	Document No	Document		
sten@cc90.se	2103009	MI – Montageinstruktion CC90-UNUM på plåttak		

Minsta montageavstånd mellan modulkant och takkant 400mm.

Montage

Montageskena 4600mm med tätlist, artnr: 2105004, alternativt Montageskena 2300mm med tätlist, artnr: 2103005, skruvas i skenändarna och vid skarv med dubbla skruvförband med ett avstånd på 50-100 mm från skenänden och ett mellanrum på 100-300 mm till nästa skruvpar och därefter på ett avstånd av 900+/-100mm.

Vid relativ vindlast över 24m/s förstärks första meter av skenänden mot takkant med ytterligare två skruvpar.

Skruv RN 4,5-22 A2 för RWBITS1/4" till Montageskena med tätlist, artnr: 2105006 monteras i markerat spår på skenans fot och vinkelrätt dess lutning och dras till anliggning av skenans tätlist mot taket. Skruv RN 4,5-22 A2 för RWBITS1/4" till Montageskena med tätlist, artnr: 2105006 och BITS RW 25 1/4" 50mm för skruv RN 4,5-22 A2 artnr 2105005 skall användas.

Installation kan även ske med korta skenor typ Montageskena 370mm med tätlist, artnr: 2108003, vilken monteras med dubbla skruvförband med ett avstånd på 50-100 mm från skenändarna Vid relativ vindlast över 24m/s förstärks montageskenor placerade i rand eller hörnzon med ytterligare ett skruvpar.

Skruv RN 4,5-22 A2 för RWBITS1/4" till Montageskena med tätlist, artnr: 2105006 monteras i markerat spår på skenans fot och vinkelrätt dess lutning och dras till anliggning av skenans tätlist mot taket. Skruv RN 4,5-22 A2 för RWBITS1/4" till Montageskena med

consultation.

Minimum mounting distance between module edge and roof edge 400mm.

Installation

Montageskena 4600mm med tätlist, art no: 2105004, alternatively Montageskena 2300mm med tätlist, art no: 2103005, shall be screwed into the rail ends and at joint with double screws at a distance from rail end in the range of 50-100mm and a distance to next screw pair at 100-300mm. There after approximately 900+/-100mm.

At relative wind force above 24m/s, reinforce the first meter of the rail ends with two more pairs of screws.

Skruv RN 4,5-22 A2 för RWBITS1/4" till Montageskena med tätlist, artnr: 2105006 are screwed in to a marked groove on the foot of the rail and perpendicular to its slope and are tightened until the rail's sealing strip expands against the roof alignment. Skruv RN 4,5-22 A2 för RWBITS1/4" till Montageskena med tätlist, artnr: 2105006 and BITS RW 25 1/4" 50mm för skruv RN 4,5-22 A2 artnr 2105005 shall be used.

Installation can also be with short Montageskena Montageskena 370mm med tätlist, artnr: 2108003, mounted with double screw connections with a distance of 50-100 mm from the rail ends. If Montageskena 370mm med tätlist, artnr: 2108003 is mounted in edge and corner zone at relative wind force above 24m/s, reinforce with one more pair of screws.

Skruv RN 4,5-22 A2 för RWBITS1/4" till Montageskena med tätlist, artnr: 2105006 are mounted in a marked groove on the foot of the rail and perpendicular to its slope and are tightened to abut the rail's sealing strip against the ceiling. Skruv RN 4,5-22 A2 för RWBITS1/4" till Montageskena med tätlist, artnr: 2105006 and BITS RW 25 1/4"

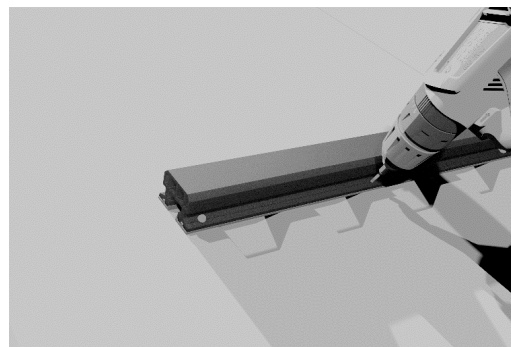
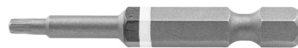


3 (5)

Isuer Sten Forsman	Telephone +46215489262	Date 210307	Revision 3	Project No 15101
Mail adress sten@cc90.se	Document No 2103009	Document MI – Montageinstruktion CC90- UNUM på plåttak		

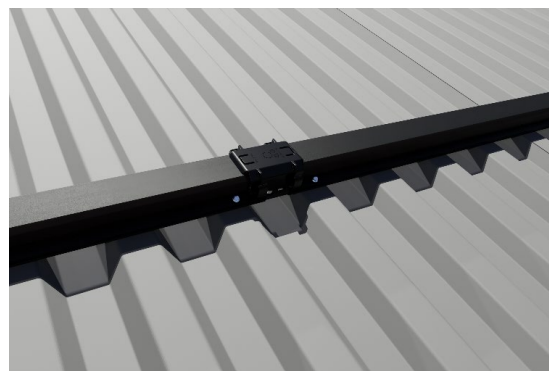
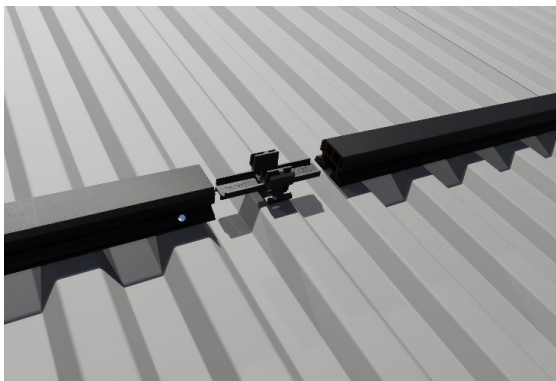
tätlist, artnr: 2105006 och BITS RW 25 1/4"
50mm för skruv RN 4,5-22 A2 artnr 2105005
skall användas. Notera att skruvhuvud/bits är
speciell anpassade för bästa montage.

50mm för skruv RN 4,5-22 A2 artnr 2105005 must
be used. Note that screw heads / bits are specially
adapted for best assembly.



Vid skarvning av Montageskena används med
fördel Skarvenhet komplett artnr: 2011020 vilket
förstärker och underlättar montage och
kabeldragning. Montera bägge delarna i Skarvenhet
komplett artnr: 2011020 innan den sammansatta
Montageskena flyttas. Alternativt monteras extra
skruvpar vid skenstart enligt tidigare beskrivning.
Notera att Skarvenhet komplett artnr: 2011020
bygger 20mm.

When splicing a rail, Skarvenhet komplett artnr:
2011020 is recommended to use as strengthens
and facilitates assembly and wiring. Assemble
both parts in Skarvenhet komplett artnr: 2011020
before moving the Montageskena. Alternatively,
extra screw pairs are mounted in the rail start as
previously described. Note that Skarvenhet
komplett artnr: 2011020 builds 20mm.



Panelklämma 35mm, artnr: 2011014, alt.
Panelklämma 40mm artnr: 2011015 snäpps fast på

Panelklämma 35mm, artnr: 2011014, alt.
Panelklämma 40mm artnr: 2011015 snäpps onto



4 (5)

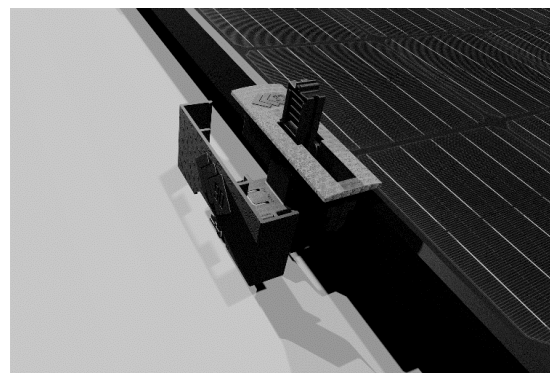
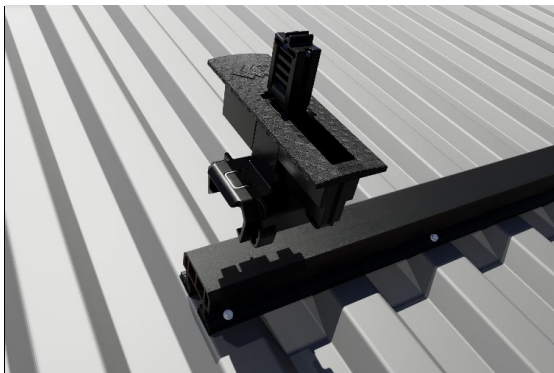
Isuer Sten Forsman	Telephone +46215489262	Date 210307	Revision 3	Project No 15101
Mail adress sten@cc90.se	Document No 2103009	Document MI – Montageinstruktion CC90-UNUM på plåttak		

Montageskena. Panelklämma skall vändas så att CC90 texten kan läsas normalt.
I början och slut av panelraden monteras Gavel 35mm artnr: 1912006 alt Gavel 40mm artnr: 1912007 på Panelklämma. Panelklämma bygger 20 mm mellan panelerna.

Maximalt 12st moduler i bredd därefter termisk skarv om min 10mm.

Montageskena. Panelklämma should be turned so that the CC90 text can be read normally.
At the beginning and end of the panel row, Gavel 35mm art no: 1912006 or Gavel 40mm art no: 1912007 is mounted on the Panelklämma. Panelklämma is building 20 mm between the panels.

Maximum 12 modules in a row then a thermal joint of at least 10mm.



Multihållare artnr: 1912008 monteras på skena för kabelförläggning efter behov som komplement till kabelupphängning på Panelklämma.

Optimerarfäste komplett artnr: 2011016 med 8mm skruvförband används för montage av optimerare, microinverters eller motsvarande.

Det är endast tillåtet att använda Skruv RN 4,5-22 A2 för RWBITS1/4" till Montageskena med tätlist, artnr: 2105006 och BITS RW 25 1/4" 50mm för skruv RN 4,5-22 A2 artnr 2105005 för att fästa kablar och skenor i Montageskena. Beakta termisk expansion samt skruva ej in i skenans hålrum där kabel är förlagd.

Multihållare artnr: 1912008 is mounted on Montageskena for cable clamping as complement to the cable clamping on the Panelklämma.

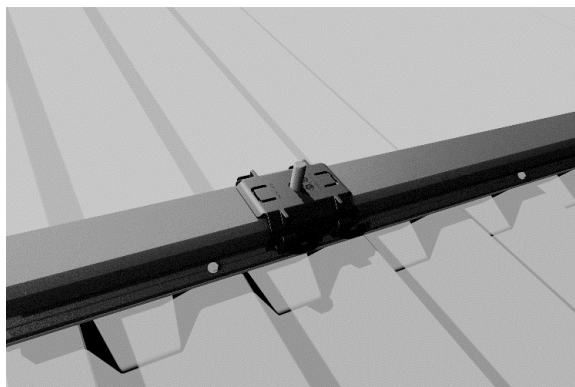
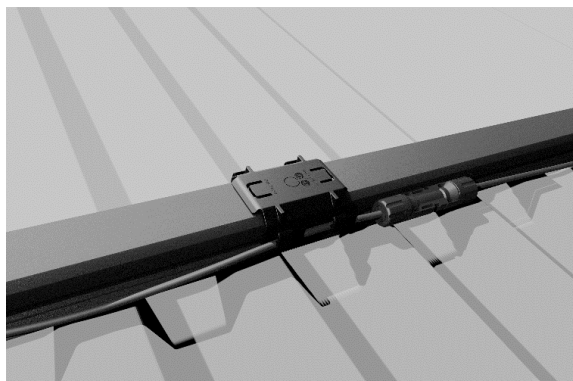
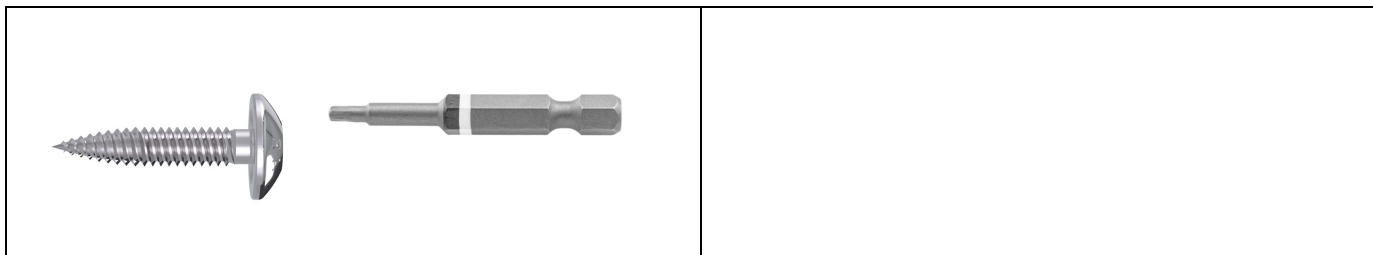
Optimerarfäste komplett artnr: 2011016 with 8mm screw connection is used for mounting optimizers, microinverters or equivalent.

It is only permitted to use Skruv RN 4,5-22 A2 for RWBITS1/4" till Montageskena med tätlist, artnr: 2105006 and BITS RW 25 1/4" 50mm för skruv RN 4,5-22 A2 artnr 2105005 to fasten cables and rails in Montageskena. Observe thermal expansion and do not screw into the center of the rail where the cable is installed.



5 (5)

Isuer Sten Forsman	Telephone +46215489262	Date 210307	Revision 3	Project No 15101
Mail adress sten@cc90.se	Document No 2103009	Document MI – Montageinstruktion CC90- UNUM på plåttak		



Placera modulen. Koppla och klamma kablaget. Vik ner låsarmen på Panelklämman till låsning med ett klick. Fortsätt på samma sätt med samtliga Panelklämman och paneler varefter installationen är slutförd.

Place the panel. Connect and fix the wiring. Fold down the locking arm on the Panelklämman for locking to click. Continue in the same way with all Panelklämman. The installation is then completed.

