



Issuer Sten Forsman	Telephone +46215489262	Date 211201	Revision 0	Project No 19101
Mail address <u>sten@cc90.se</u>	Document No 2111007	Document MI – Montageinstruktion CC90-UNUM på fasad med lodräta skenor		

Denna montageinstruktion beskriver förfarandet att montera CC90-UNUM på fasad med lodräta skenor. Montageinstruktionen kan även användas för montage på plåttak med lodräta skenor.

Montageinstruktionen beskriver montaget förenklat och utan materialoptimeringar. Nedan montageinstruktion skall endast betraktas som riktlinje. För en garanterad konstruktion kontaktas CC90 Composite AB.

CC90-UNUM är certifierat för montage i Sverige, Norge, Finland och Danmark.

Förutsättningar

Väggens konstruktion, och skenans fastsättning i väggen, skall vara anpassad för att kunna bära vikten av den totala väggmonterade solcellsanläggningen. CC90 Composite AB tar inget ansvar för väggens hållfasthet och val av infästningsmateriel relativt vikter, väder och vind.

Minsta montageavstånd mellan modul och vägg eller takkant 500mm.

Vid vägg av stående trapetskorrugerad plåt, eller liknande, måste trappetstoppbredden vara minst 45mm för att tätning skall erhållas mot Montageskena.

Montage

Vid montage används Montageskena 4600mm med tätlist, artnr: 2105004, alternativt Montageskena 2300mm med tätlist, artnr: 2103005 eller Montageskena 370mm med tätlist, artnr: 2108003 som monteras lodrätt. Vid fasad material typ

This installation instruction describes the procedure for installing the CC90-UNUM on a facade with vertical rails. The installation instructions can also be used for installation on sheet metal roofs with vertical rails.

The installation instruction communicates only a summary and a simplified description. Therefore, the instructions below should only be considered as a guideline. For a guaranteed design, contact CC90 Composite AB.

CC90-UNUM is certified for installation in Sweden, Norway, Finland and Denmark.

Conditions

The construction of the wall, and the mounting of the rail in the wall, must be adapted to be able to carry the weight of the total wall-mounted photovoltaic system. CC90 Composite AB takes no responsibility for the strength of the wall and the choice of fastening material relative to weights, weather and wind.

Minimum mounting distance between module and wall edge, or ceiling edge, 500mm.

In the case of a wall of standing trapezoidal corrugated sheet metal, or similar, the width of the assembly area must be at least 45 mm to obtain a correct seal to Montageskena.

Adress:

CC90 Composite AB
Nykvarns gård 4
725 98 Västerås

Tel:

+46215489260

E-mail:

info@cc90.se

VAT No:

SE559222-6335-01



2 (8)

Isuer	Telephone	Date	Revision	Project No
Sten Forsman	+46215489262	211201	0	15101
Mail adress	Document No	Document		
sten@cc90.se	2111007	MI – Montageinstruktion CC90-UNUM på fasad med lodräta skenor		

stålplåt tjocklek $\geq 0,5$ mm eller aluminiumplåt tjocklek $\geq 0,8$ mm kan Skruv RN 4,5-22 A2 för RWBITS1/4" till Montageskena med tätlist, artnr: 2105006 och BITS RW 25 1/4" 50mm för skruv RN 4,5-22 A2 artnr 2105005 användas för att montera Montageskena.
Notera att skruvhuvud/bits är speciell anpassade för bästa montage.

Ett typmontage kan vara att Montageskena skruvas i skenäändarna och vid skarv med dubbla skruvförband med ett avstånd på 50-100 mm från skenänden och ett mellanrum på 100-300 mm till nästa skruvpar och därefter på ett avstånd av 600+/-100mm längs skenan.

Ovan textstycke är endast ett exempel på montage. Skruvtyper, montagesystem och eventuell förborring i skenan, fastställs av auktoriserad byggnadsingenjör.

Montera samtliga Montageskena som behövs för montaget. Avstånd mellan Montageskena i enlighet med panelleverantörens rekommendationer.

Installation

When installing, use Montageskena 4600mm med tätlist, artnr: 2105004, alternatively Montageskena 2300mm med tätlist, artnr: 2103005 or Montageskena 370mm med tätlist, artnr: 2108003 as is mounted vertically.

For metal sheet roofs or walls type steel sheet thickness ≥ 0.5 mm or aluminium sheet thickness ≥ 0.8 mm, Skruv RN 4,5-22 A2 for RWBITS1/4" till Montageskena med tätlist, artnr: 2105006 and BITS RW 25 1/4" 50mm för skruv RN 4,5-22 A2 artnr 2105005 can be used to install Montageskena.

Note that screw heads / bits are specially adapted for best assembly.

A type installation can be that the Montageskena is screwed into the Montageskena ends and at a joint with double screw joints with a distance of 50-100 mm from the Montageskena end and a gap of 100-300 mm to the next pair of screws and then at a distance of 600+/-100mm along the rail.

Above text is only an example of assembly. Screw types, mounting systems and possible pre-drilling in the rail, are determined by an authorized building engineer.

Install all Montageskena needed for assembly. Distance between Montageskena in accordance with the panel module supplier's recommendations



3 (8)

Isuer Sten Forsman	Telephone +46215489262	Date 211201	Revision 0	Project No 15101
Mail adress sten@cc90.se	Document No 2111007	Document MI – Montageinstruktion CC90- UNUM på fasad med lodräta skenor		



Förbered kabelmontage. Montageskena ger möjlighet att förlägga kablar genom skenan utan fördyrande externa kabelförläggingsdetaljer. För att dolt ta ut elkabel vid änden på en Montageskena startas och avslutas lämpligtvis med en kort Montageskena 370mm med tätlist, artnr: 2108003. För in kabel i Montageskena hela vägen till startpunkt (förslagsvis uppifrån i detta exempel) vilket görs med fördel på marken innan Montageskena monteras fast på vägg. Ta ut kabel genom Skarvenhet komplett, art.nr: 2011020 och tryck ihop Montageskena 370mm med tätlist, artnr: 2108003 med huvudMontageskena. Montera Multihållaren över skarven. Tillse att Skarvenheten är komplett monterad innan den sammansatta skenan flyttas.

Notera att Skarvenhet komplett, art.nr: 2011020 bygger 20mm.

Prepare cable assembly. Montageskena provides the opportunity to lay cables through the rail without expensive external cable laying details. To obtain a covered cable assembly behind the module for the power cable at the end of a Montageskena, start and end with a short Montageskena 370mm med tätlist, artnr: 2108003. Insert the cable into the Montageskena all the way to the starting point (suggested from the top in this example), which is done preferably on the ground before the Montageskena is mounted on the wall. Assemble the cable through the Skarvenhet komplett, art.nr: 2011020 and press Montageskena 370mm med tätlist, artnr: 2108003 together with the main Montageskena. Assemble the cable through the Skarvenhet komplett, art.nr: 2011020 when splicing a rail and lock with the attached Multihållare. Make sure that the Skarvenhet komplett, art.nr: 2011020 is completely assembled if, and when, moving the Montageskena.

Note that Skarvenhet komplett, art.nr: 2011020 builds 20mm.



4 (8)

Isuer Sten Forsman	Telephone +46215489262	Date 211201	Revision 0	Project No 15101
Mail adress sten@cc90.se	Document No 2111007	Document MI – Montageinstruktion CC90- UNUM på fasad med lodräta skenor		



Multihållare artnr: 1912008 monteras på skena för kabelförläggning efter behov som komplement till kabelförläggning på Panelklämma.

Optimerarfäste komplett artnr: 2011016 med 8mm skruvförband används för montage av optimerare, microinverters eller motsvarande.

Det är endast tillåtet att använda Skruv RN 4,5-22 A2 för RWBITS1/4" till Montageskena med tätlist, artnr: 2105006 och BITS RW 25 1/4" 50mm för skruv RN 4,5-22 A2 artnr 2105005 för att fästa kablar och skenor i Montageskena. Beakta termisk expansion samt skruva ej in i skenans hålrum där kabel är förlagd.

Multihållare artnr: 1912008 is mounted on Montageskena for cable clamping as complement to the cable clamping on the Panelklämma.

Optimerarfäste komplett artnr: 2011016 with 8mm screw connection is used for mounting optimizers, microinverters or equivalent.

It is only permitted to use Skruv RN 4,5-22 A2 for RWBITS1/4" till Montageskena med tätlist, artnr: 2105006 and BITS RW 25 1/4" 50mm for skruv RN 4,5-22 A2 artnr 2105005 to fasten cables and rails in Montageskena. Observe thermal expansion and do not screw into the center of the rail where the cable is installed.



5 (8)

Isuer Sten Forsman	Telephone +46215489262	Date 211201	Revision 0	Project No 15101
Mail adress sten@cc90.se	Document No 2111007	Document MI – Montageinstruktion CC90- UNUM på fasad med lodräta skenor		

Notera att skruvhuvud/bits är speciell anpassade för bästa montage.



Note that screw heads / bits are specially adapted for best assembly.



Panelklämma 35mm artnr: 2011014 alternativt Panelklämma 40mm, artnr: 2011015, snäpps fast på Montageskena. I början och slut av panelraden monteras Gavel 35mm, artnr: 1912006, alternativt Gavel 40mm, artnr: 1912007, på Panelklämma. Panelklämma bygger 20mm mellan panelerna.

Var NOGA med att alla Panelklämmor blir i våg innan 2st stödskravar skruvas fast i sidan på de nedersta Panelklämma. Skruvplacering enligt bild. Skruv RN 4,5-22 A2 för RWBITS1/4" till Montageskena med tätlist, artnr: 2105006. BITS RW 25 1/4" 50mm för skruv RN 4,5-22 A2 artnr 2105005 skall användas.

Panelklämma 35mm artnr: 2011014, alternativt Panelklämma 40mm, artnr: 2011015, snaps onto Montageskena. At the beginning and end of the panel row Gavel 35mm, artnr: 1912006, alternatively Gavel 40mm, artnr: 1912007 is mounted on Panelklämma. Panelklämma builds 20mm between the panels.

Make sure that all Panelklämma are leveled before two support screws are screwed to the side of the bottom Panelklämma. Screw placement as shown in picture. Skruv RN 4,5-22 A2 för RWBITS1/4" till Montageskena med tätlist, artnr: 2105006. BITS RW 25 1/4" 50mm för skruv RN 4,5-22 A2 artnr 2105005 shall be used.

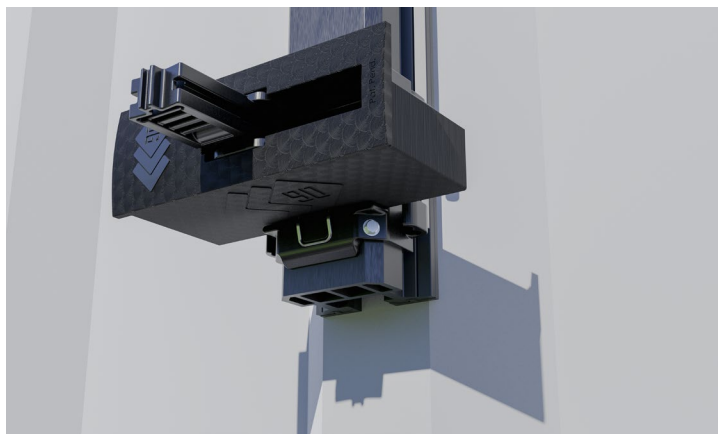


6 (8)

Isuer Sten Forsman	Telephone +46215489262	Date 211201	Revision 0	Project No 15101
Mail adress sten@cc90.se	Document No 2111007	Document MI – Montageinstruktion CC90- UNUM på fasad med lodräta skenor		

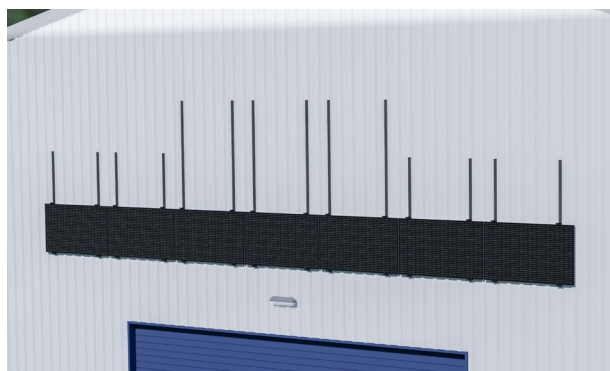
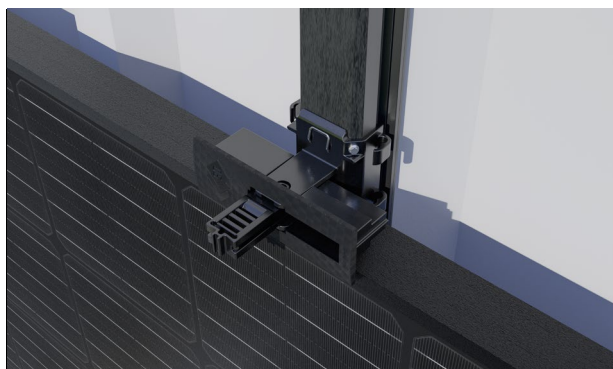
Maximalt 12st moduler i höjd därefter termisk skarv om min 10mm.

Maximum 12 modules in height then a thermal joint of at least 10mm.



Montera hela nedersta modulraden.
Montera nästa rad av Panelklämma på Montageskena.
Vänta med att trycka ner låsarmen på Panelklämman tills nästa modulrad är monterad.

Fit the entire bottom module row.
Install the next row of Panelklämma on the Montageskena.
Wait to press the locking lever on the Panelklämma until next module row is assembled.





7 (8)

Isuer Sten Forsman	Telephone +46215489262	Date 211201	Revision 0	Project No 15101
Mail adress sten@cc90.se	Document No 2111007	Document MI – Montageinstruktion CC90- UNUM på fasad med lodräta skenor		

Innan tredje raden med moduler monteras säkras samtliga Panelklämma med två stycken Skruv RN 4,5-22 A2 för RWBITS1/4" till Montageskena med tätlist, artnr: 2105006. BITS RW 25 1/4" 50mm för skruv RN 4,5-22 A2 artnr 2105005.

Skrivas på ovansidan av Panelklämma innan nästa modulrad monteras.

Viktigt att skruven (bild) skruvas på ett sådant sätt att inte skruvhuvudet hamnar för högt och kommer emot panelramen vilket kan bidra till att modulen inte går ner ordentligt mot glidskyddet varpå låsarmen blir svår att trycka ner genom att modulen rider på skruven.

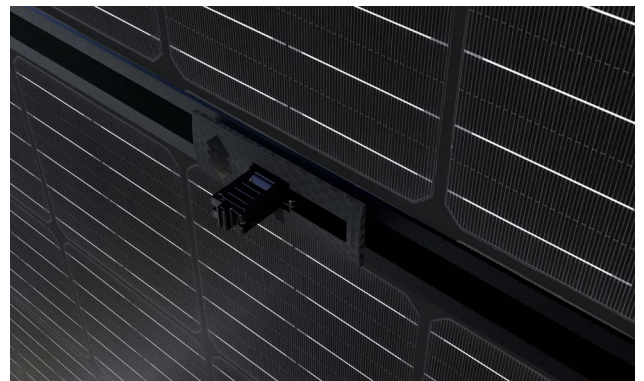
Skrusäkring skall utföras vid varannan modulrad på hela monteringen.

Before mounting the third row of modules, secure all Panelklämma with two Skruv RN 4,5-22 A2 for RWBITS1/4" till Montageskena med tätlist, artnr: 2105006. BITS RW 25 1/4" 50mm for skruv RN 4,5-22 A2 artnr 2105005 shall be used.

Screwed on the top of the Panelklämma before mounting the next module row.

It is important that the screws (picture) are screwed in such a way that the screw head does not fall too high and come against the module frame, which can contribute to the module not attach properly against the anti-slip guard, whereupon the locking arm becomes difficult to push down by the module riding on the screw.

Screw securing must be performed at every other module row on the entire assembly.





8 (8)

Isuer Sten Forsman	Telephone +46215489262	Date 211201	Revision 0	Project No 15101
Mail adress sten@cc90.se	Document No 2111007	Document MI – Montageinstruktion CC90- UNUM på fasad med lodräta skenor		

Montera moduler och Panelklämma rad efter rad i enlighet med ovanstående.

Allteftersom vik ner låsarmen på Panelklämma till låsning med ett klick, fortsätt på samma sätt med samtliga fästpunkter och moduler varefter installationen är slutförd.

Kom ihåg att kontrollera att Panelklämmorna är skruvade.

Install modules and Panelklämma row by row in accordance with the above.

As you fold down the locking arm on the Panelklämma for locking with one click, continue in the same way with all Panelklämma and modules. The installation is then completed.

Remember to screw all Panelklämma.

